



Natura 2000-handleplan 2016–2021

Sneum Å og Holsted Å

Natura 2000-område nr. 90

Habitatområde H79

Titel:

Natura 2000-handleplan 2016–2021
Sneum Å og Holsted Å
Natura 2000-område nr. 90
Habitatområde H79

Udgivere:

Esbjerg Kommune
Varde Kommune
Vejen Kommune

År:

2017

Forsidefoto:

Rigkær i Holsted Ådal ved Gjerndrup
Foto: Inge Nagstrup

Kort:

© Styrelsen for Dataforsyning og Effektivisering © Vejen Kommune.

Må citeres med kildeangivelse.



Esbjerg
Kommune



Varde
Kommune



Vejen
KOMMUNE

Indholdsfortegnelse

Resumé.....	4
Baggrund	5
Redegørelse for gennemførelse af seneste handleplan	7
Behov for indsatser.....	10
Indsatser fordelt på aktør	11
Prioritering af den forventede indsats.....	12
Forventede initiativer og plan for interessentinddragelse	13
Bilag 1: Indsatsprogram fra den statslige Natura 2000-plan.....	15
Bilag 2: Naturtyper og arter på udpegningsgrundlag	16
Bilag 3: Kortbilag	17

Resumé

Handleplanen for *Sneum Å og Holsted Å* beskriver den indsats, der skal igangsættes i Natura 2000-området inden udgangen af 2021.

Målet er at bevare og fremme de naturtyper og arter, som området er udpeget for at beskytte. Der vil i særlig grad skulle ske en indsats for naturtyperne rigkær, hængesæk, tidvis våd eng, kildevæld og surt overdrev.

Indsatsen i denne planperiode er rettet mod en sammenbinding af spredte naturtypeforekomster og pleje af alle naturtyper. Kommunerne skal endvidere være særlige opmærksomme på at stoppe tilbagegangen for snæbel.

Indsatsen udføres af lodsejere i området og skal i videst muligt omfang gennemføres gennem frivillige aftaler. Der findes blandt andet en række tilskudsordninger, som kan søges gennem Landbrugs- og Fiskeristyrelsen.

Baggrund

Miljø- og Fødevareministeriet har udarbejdet Natura 2000-planer for de 252 udpegede beskyttelsesområder, som indgår i den danske del af det europæiske Natura 2000-netværk. Planerne beskriver målene for det enkelte beskyttelsesområde og fastlægger de indsatser, der skal ske inden for planperioden 2016–2021. Natura 2000-planerne kan ses på ministeriets [hjemmeside](#).

Ud fra Natura 2000-planerne har kommunerne udarbejdet kommunale handleplaner, som skal medvirke til at gennemføre Natura 2000-planerne for de enkelte områder. Denne handleplan er udarbejdet af Vejen, Esbjerg og Varde kommuner på grundlag af Natura 2000-plan for habitatområdet nr. 79 *Sneum Å og Holsted Å*.

Hver kommune er ansvarlig for de dele af handleplanen, der vedrører kommunens geografiske område på land og kystnære områder. Planlægningen for de skovbevoksede, fredskovspligtige arealer varetages dog af Miljøstyrelsen og gennemføres hvert 12. år. Skovhandleplaner 2010-21 gælder således fortsat. Kommunerne og Miljøstyrelsen er hver især ansvarlige for, at handleplanerne gennemføres inden udgangen af år 2021.

Offentlige lodsejere, som ejer arealer i Natura 2000-område, kan vælge at gennemføre Natura 2000-planen direkte i egne drifts- og plejeplaner. Naturstyrelsen ejer nogle mindre arealer i Natura 2000-området, men udarbejder ikke selvstændige plejeplaner. Disse arealer indgår derfor i den kommunale handleplan.

Den lovgivningsmæssige baggrund for handleplanerne findes i miljømålsloven (lovbekendtgørelse nr. 119 af 26. januar 2017), bekendtgørelse om kommunalbestyrelsernes Natura 2000-handleplaner (bekendtgørelse nr. 944 af 27. juni 2016) og bekendtgørelse om tilvejebringelse af Natura 2000-skovplanlægning (bekendtgørelse nr. 946 af 27. juni 2016).

Den kommunale handleplan skal ifølge lovgivningen indeholde:

- En prioritering af kommunalbestyrelsens forventede forvaltningsindsats i planperioden på baggrund af en opgørelse af behovet for konkrete forvaltningstiltag.
- De forventede initiativer, som kommunalbestyrelsen vil tage for at gennemføre Natura 2000-planen, herunder en plan for interessentinddragelse.
- En oversigt over fordelingen af indsatsen mellem kommunale myndigheder, Miljø- og Fødevareministeriet og offentlige lodsejere.
- En redegørelse for gennemførelsen af handleplanen for den forudgående 6 års periode, der gør det muligt at vurdere, i hvilket omfang Natura 2000-planen for den forudgående periode er gennemført.

Handleplanen skal være så konkret, at dens gennemførelse kan vurderes. Dog må handleplanen ikke foregribe det præcise indhold af de aftaler eller afgørelser, der træffes i forhold til den enkelte lodsejer i forbindelse med gennemførelsen af handleplanen.

De kommunale handleplaner skal i samspil med vandplanlægningen realisere Natura 2000-planen, for så vidt angår vandbehov for de naturtyper, som er direkte afhængige af et vandøkosystem. Natura 2000-planens mål om forbedret vandkvalitet i større søer, vandløb, fjorde og kystvande realiseres gennem indsatsen i vandplanlægningen, og skal ikke indgå i de kommunale Natura 2000-handleplaner.

Den kommunale Natura 2000-handleplan er som udgangspunkt omfattet af krav om miljøvurdering i henhold til lov om miljøvurdering af planer og programmer (lovbekendtgørelse nr. 1533 af 10. december 2015). De berørte kommuner har screenet planens indhold. Det vurderes ikke, at planen vil få en negativ indvirkning på miljøet, og derfor har kommunerne hver især truffet afgørelse om, at der ikke skal foretages en udvidet miljøvurdering. Afgørelsen er truffet i henhold til § 4, stk. 4, i miljøvurderingsloven.

Derudover bemærkes det, at der for samtlige statslige Natura 2000-planer foretaget en strategisk miljøvurdering. De udarbejdede kommunale Natura 2000-handleplaner har et indhold, der ikke adskiller sig fra de oplysninger, som allerede er givet i de miljøvurderede Natura 2000-planer. Handleplanerne sætter ikke nye rammer for fremtidige anlægstilladelser og vil ikke kunne påvirke internationalt udpegede naturbeskyttelsesområder væsentligt.

Redegørelse for gennemførelse af seneste handleplan

De kommunale handleplaner for første planperiode har været gældende siden udgangen af 2012. Kommunen har i den mellemliggende perioden arbejdet for at gennemføre den indsats, der blev beskrevet i Natura 2000-handleplanen for planperiode 2010-2015.

Nedenstående tabeller viser en oversigt over de realiserede, påbegyndte og planlagte projekter inden for Natura 2000-området.

Tabel 1a-c. Følgende projekter er finansieret via kommunernes egne midler eller DUT-midler:

a. Esbjerg Kommune

Indsats	Tiltag og ejerforhold
Forudsætning for udvidelse af rigkær	Hegning og afgræsning er henholdsvis realiseret og planlagt på 3,5 ha ikke-habitatnatur ved Endrup, heraf 1,1 ha kommunalt ejet areal. Inden for dette areal er der realiseret rydning på 2,2 ha, heraf 0,1 ha kommunalt ejet areal. Der har været samlede udgifter i planperioden på i alt ca. 250.000 kr., hvoraf ca. 150.000 kr. dækkes af tilsagn fra NaturErhvervstyrelsen.
Bekæmpelse af invasive arter	Bekæmpelse af kæmpe-bjørneklo er realiseret gennem kommunens indsatsplan mod arten i hele Natura 2000-området.
Indsats for snæbel, laks m.fl.	Esbjerg Kommune har forestået myndighedsbehandling og facilitering ved fjernelse af spærringer ved Gørding Mølle (2011), Hjortkær (2011), Bramming Fiskeri (2011) og Endrup Mølle (2012) samt vådområdeprojekt ved Størsbøl.

b. Varde Kommune

Indsats	Tiltag og ejerforhold
Indsats for snæbel	Varde Kommune har forestået myndighedsbehandling og facilitering ved fjernelse af spærringer ved Åstrup (2010), Vester Åstrup (2010), Fåborg (2010) og Hjortkær (2011).
Bekæmpelse af invasive arter	Bekæmpelse af kæmpe-bjørneklo er realiseret gennem kommunens indsatsplan mod arten i hele Natura 2000-området. I perioden 2011-2015 er der foretaget tilsyn og fulgt op på bekæmpelsen af i alt ca. 40 kolonier af kæmpe-bjørneklo i området.

c. Vejen Kommune

Indsats	Tiltag og ejerforhold
Pleje af græs- og naturarealer, rydning, sammenbinding og udvidelse af naturtyper	<p>Hegning og afgræsning af kommunalt ejet areal på 3 ha med kortlagt forekomst af rigkær. Kommunen har selv afholdt udgifter til hegn.</p> <p>Græsningslaug på 19,5 ha – delvist på kommunale arealer. På arealer med kortlagte forekomster af rigkær og surt overdrev. Støttet af kommunens Natur- og Stipulje.</p> <p>Rydning, hegning og afgræsning på 1,2 ha på arealer med kortlagte forekomster af rigkær og surt overdrev. Støttet af kommunens Natur- og Stipulje.</p>
Bekæmpelse af invasive arter	<p>Bekæmpelse af kæmpe-bjørneklo gennemført i hele Natura 2000 området i Vejen Kommune i henhold til kommunens indsatsplan for bekæmpelse af kæmpe-bjørneklo. Ejere af arealer, hvor der findes kæmpe-bjørneklo, er igennem den vedtagne indsatsplan pålagt at bekæmpe planten effektivt. Kommunen bruger midler på sagsbehandling og tilsyn inden for områder med kæmpe-bjørneklo.</p> <p>I perioden 2011-2015 er der foretaget tilsyn og fulgt op på bekæmpelsen af i alt 260 kolonier af kæmpe-bjørneklo.</p>

Tabel 2a-b. Følgende projekter er finansieret gennem landdistriktsmidler og er faciliteret af kommunerne:

a. Esbjerg Kommune

Indsats	Tiltag og ejerforhold
Udvidelse af rigkær	<p>Inden for et projektområde på 3,5 ha er der som beskrevet ovenfor foretaget rydning og hegning.</p> <p>Der har været samlede udgifter i planperioden på i alt ca. 250.000 kr., hvoraf ca. 150.000 kr. dækkes af tilsagn fra NaturErhvervstyrelsen.</p>
Pleje af græs- og naturarealer, rydning m.m.	Relevante ejere af kortlagt habitatnatur i Natura 2000-området er blevet skriftligt kontaktet og oplyst om NaturErhvervstyrelsens tilskudsordninger.

b. Vejen Kommune

Indsats	Tiltag og ejerforhold
Pleje af græs- og naturarealer, rydning, sammenbinding og udvidelse af naturtyper	<p>Rydning, hegning og afgræsning på 5,6 ha på arealer med kortlagte forekomster af rigkær. Kommunen har betalt landbrugskonsulent for rådgivning ved udarbejdelse af ansøgning, forpagtningskontrakt m.m. Har desuden deltaget i køkkenbordsmøde med lodsejer sammen med landbrugskonsulent.</p> <p>Hegning og afgræsning på 5,3 ha på arealer med kortlagte forekomster af rigkær. Kommunen har betalt landbrugskonsulent for rådgivning ved udarbejdelse af ansøgning m.m. Har desuden deltaget i køkkenbordsmøde med lodsejer sammen med landbrugskonsulent.</p> <p>Hegning og afgræsning på 9,4 ha på arealer med kortlagte forekomster af rigkær og surt overdrev. Kommunen har betalt landbrugskonsulent for rådgivning ved udarbejdelse af ansøgning m.m. Har desuden deltaget i køkkenbordsmøde med lodsejer sammen med landbrugskonsulent.</p> <p>Hegning og afgræsning på 6,0 ha på arealer med kortlagte forekomster af rigkær og kildevæld. Kommunen har betalt landbrugskonsulent for rådgivning ved udarbejdelse af ansøgning, forpagtningskontrakt m.m. Har desuden deltaget i køkkenbordsmøde med lodsejer sammen med landbrugskonsulent.</p> <p>Hegning og afgræsning på 2,4 ha på arealer med kortlagte forekomster af rigkær og surt overdrev. Kommunen har afholdt køkkenbordsmøde med lodsejeren.</p>
Indsats for arter	Fjernelse af spærring ved Holsted Mølle i 2015, hvilket giver fri passage for snæbel.

Der er ikke iværksat Life-projekter inden for Natura 2000-området.

Ud over de ovennævnte indsatser har kommunerne søgt at gennemføre Natura 2000-handleplanen gennem følgende tiltag:

- Der er i 2012 afholdt orienteringsmøde om tilskudsmuligheder for lodsejere i Varde Kommune.
- Afholdt fælles lodsejermøder i 2014 og 2015 for to delområder i Vejen Kommune efter køkkenbordsmøder sammen med landbrugskonsulent.
- Offentlig naturvandring hos lodsejer i Vejen Kommune i 2015 sammen med Jysk Landbrugsrådgivning for at sætte fokus på pleje af Natura 2000 områder og på tilskudsordningerne (45 deltagere).
- Vejen Kommune har deltaget i SEGES-pjece vedr. biodiversitet (case med græsnings- og rydningsprojekt).
- Vejen Kommune har fremstillet en video om engblomme ([se filmklip](#)).

Behov for indsatser

Natura 2000-planen for habitatområde nr. 79 *Sneum Å og Holsted Å* beskriver de konkrete mål for indsatsen. Indsatsprogrammet fra den statslige Natura 2000-plan kan ses i bilag 1, mens naturtyper og arter på udpegningsgrundlag fremgår af bilag 2. På baggrund af dette har kommunerne vurderet, at der er behov for nedenstående konkrete forvaltningstiltag. Hvor igangsatte indsatser fra handleplanen for planperioden 2010-2015 ikke er gennemført i deres helhed, indgår den udestående indsats i opgørelsen over behovet for konkrete forvaltningstiltag.

Tabel 3. Behov for forvaltningstiltag for naturtyperne*.

Forventede metoder og forvaltningstiltag	Skøn over omfanget af:		
	Igangværende indsats	Behov for ny indsats	Samlet behov for indsats
Rydning af uønsket opvækst	6,8 ha	op til 7,3 ha	op til 14,1 ha
Forbedring af hydrologi	0 ha	0 ha	0 ha
Græsning eller høslæt	25,5 ha	op til 29,6 ha	op til 55,1 ha
Forudsætning for sammenbinding af naturtyper	15,6 ha	op til 49 ha	op til 64,6 ha
Skovnaturtypebevarende drift og pleje	0 ha	op til 1 ha	op til 1 ha

*Indsatsen for fredskovspligtige skovnaturtyper videreføres fra sidste planperiode, da de vedtagne skovhandleplaner gælder i 12 år, dvs. perioden 2010-2021.

Indsatser fordelt på aktør

Det vurderes, at der ikke er behov for en nærmere fordeling af indsatserne i Natura 2000-planen for 2016-2021 mellem kommunerne og Naturstyrelsen for de enkelte retningslinjer i Natura 2000-planens indsatsprogram. Kommunerne og Naturstyrelsen løfter hver især indsatserne inden for eget geografiske ansvarsområde.

Prioritering af den forventede indsats

Natura 2000-planerne 2016-2021 har fokus på:

- Sikring af naturpleje
- færdiggørelse og sikring af indsats fra planperioden 2010-2015
- sammenhæng i naturen
- levesteder for ynglefugle og bekæmpelse af invasive arter.

Prioriteringen af den forventede forvaltningsindsats i planperioden skal ske på baggrund af opgørelsen af behovet for konkrete forvaltningstiltag (se tabel 3). Den nedenstående prioritering vil således afspejle den forventede tidsfølge af indsatsen i forbindelse med de konkrete forvaltningstiltag.

Indsatsen prioriteres som følger:

1. *Pleje af lysåbne naturtyper:* Der arbejdes for at sikre pleje af kortlagte lysåbne habitatnaturtyper. Der vil være tale om indsatser som græsning, slåning og rydning af vedplanter eller invasive arter for alle lysåbne naturtyper samt etablering af optimale vandstandsforhold for våde naturtyper.
2. *Sammenbinding af naturtyper:* Der arbejdes for at sikre driftsmæssig eller funktionel sammenhæng mellem de kortlagte naturtyper, hvor dette er muligt ud fra de naturgivne forhold. Der vil særligt være fokus på sammenbinding af forekomster af rigkær, tidvis våd eng, kildevæld og overdrev.
3. *Indsats for snæbel.* Der arbejdes for at sikre passage og gode levesteder for snæbel. Det sker i forbindelse med vandområdeplanindsatsen.

Forventede initiativer og plan for interessentinddragelse

Esbjerg, Varde og Vejen Kommune har til hensigt at planlægge og udføre projekterne som vist i tabel 4, og i den forbindelse tager kommunerne en række initiativer for at inddrage lodsejere og andre interessenter i projekterne.

Tabel 4 viser kommunernes plan for interessentinddragelse, men der kan ske ændringer hvis det ønskes af lodsejerne, eller hvis andre forhold taler for det. Den gældende tidsplan kan altid ses på de enkelte kommuners hjemmeside.

Tabel 4a-c. Forventet plan for interessentinddragelse

a. Esbjerg Kommune:

Projekt navn	Initiativ	Tidsplan
Dialog med det Grønne Råd	Esbjerg Kommunes Grønne Råd afholder møde 3 gange årligt med deltagelse af en række interesseorganisationer m.fl.	Hele planperioden
Naturpleje ved Endrup	Der arbejdes videre med den iværksatte indsats samt undersøges muligheden for at udvide projektområdet i samarbejde med relevante lodsejere og lokale interessenter.	Fra 2016
Naturpleje ved Størsbøl	Der undersøges mulighed for at pleje og sammenbinde kortlagte naturtyper i samarbejde med relevante lodsejere.	Sidst i planperioden
Pleje af naturtyper	Muligheder for pleje af kortlagte naturtyper undersøges i samarbejde med relevante lodsejere.	Sidst i planperioden

b. Varde Kommune:

Projekt navn	Initiativ	Tidsplan
Dialog med det Grønne Råd	Varde Kommunes Grønne Råd afholder møde 3-4 gange årligt med deltagelse af en række interesseorganisationer.	Hele planperioden.
Naturpleje på naturarealer nord for Endrup	Relevante lodsejere kontaktes med henblik på at drøfte muligheder for pleje af naturområder og levesteder for arter.	Fra 2016.

c. Vejen Kommune:

Projekt navn	Initiativ	Tidsplan
Dialog med det Grønne Råd	I Vejen Kommune holder det Grønne Råd møder 3 gange årligt med deltagelse af en række interesseorganisationer.	Hele planperioden
Rydning, hegning og afgræsning	Samarbejde med landbrugsorganisationer og lodsejere om projekter om rydning, hegning og afgræsning.	Fra 2016.
Orientering af borgere	Formidling via kommunens hjemmeside og Facebook.	Fra 2016.
Orientering af borgere	Offentlige naturvandring.	2018, 2020.

Projekterne gennemføres ved frivillige aftaler, og derfor er det i mange tilfælde ikke på nuværende tidspunkt muligt at beskrive hvornår projekterne fysik bliver udført. Kommunen vil i hvert enkelt tilfælde sørge for, at relevante interessenter bliver inddraget.

Bilag 1: Indsatsprogram fra den statslige Natura 2000-plan

Generelle retningslinjer

1.1 Myndighederne tager i deres administration af lovgivningen og deres forvaltning udgangspunkt i målsætningen for det enkelte Natura 2000-område og sikrer dermed en grundlæggende beskyttelse af udpegningsgrundlaget.

1.2 Der arbejdes for at sikre de lysåbne terrestriske naturtyper en hensigtsmæssig hydrologi, drift og pleje.

1.3 Der arbejdes for at sikre egnede levesteder for områdets arter.

1.4 Der arbejdes på at opnå størst mulig naturmæssig robusthed og sammenhæng i områdets natur ved at sikre større driftsenheder af lysåbne naturtyper.

1.5 Hydrologiprojekter finansieret via landdistriktsprogrammet, igangsatte Life-projekter og udvidelse/sikring af levesteder fra Natura 2000-planen 2010-15 afsluttes.

1.6 For skovnaturtyper skal sikres en skovnaturtypebevarende drift og pleje. I særlige tilfælde kan permanent ophør af drift (urørt skov) være nødvendig for at opfylde direktivforpligtelsen.

1.7 Indsatser gennemført i 1. planperiode vedligeholdes, f.eks. ved genrydning af arealer, hvor der tidligere har været gennemført en Natura 2000-indsats.

Områdespecifikke retningslinjer

2.1 Der sikres sammenhæng mellem forekomster af rigkær, tidvis våd eng, hængesæk, kildevæld og surt overdrev med henblik på at gøre arealet mere robust overfor a) pludselige hændelser (f.eks. ekstreme vejrforhold), b) klimaændringer c) for at mindske randpåvirkninger fra omkringliggende landbrugsarealer eller d) for at bidrage til etablering af større driftsenheder.

2.2 Kommunen og offentlige lodsejere skal være særlig opmærksomme på snæbel, som har en væsentlig forekomst i området (jf. områdets målsætning) og er i tilbagegang.

Bilag 2: Naturtyper og arter på udpegningsgrundlag

Udpegningsgrundlag for Natura 2000-område bestående af habitatområde H79.

Tabel 5. Naturtyper på udpegningsgrundlaget

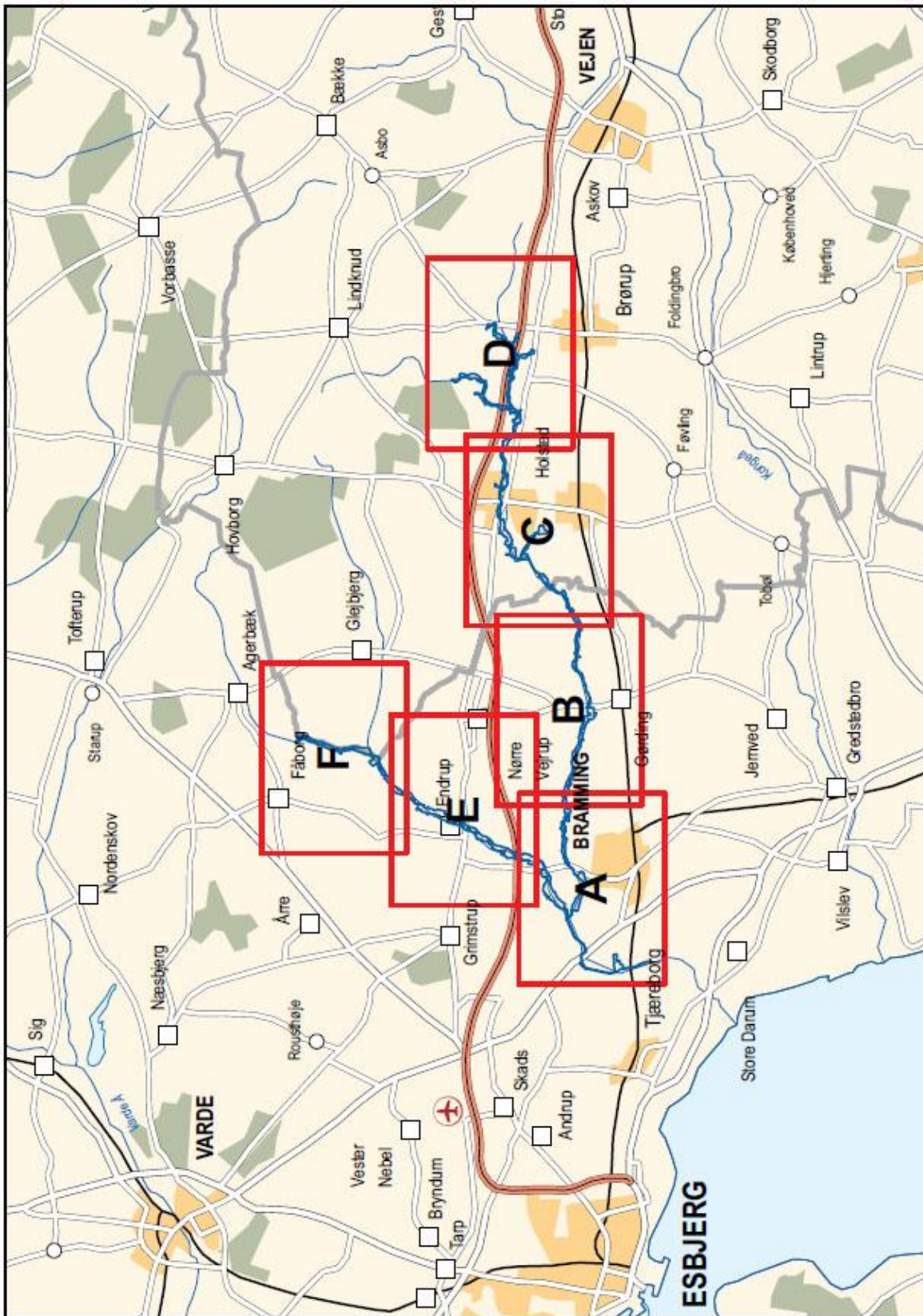
Nr.	Naturtype	Kommunal handleplanmyndighed			I alt hektar
		Esbjerg	Varde	Vejen	
3140	Kransnålalge-sø	0,4	0,2	0	0,6
3150	Næringsrig sø	0,3	< 0,1	0,8	1,2
3260	Vandløb*	--	--	--	--
6210	Kalkoverdrev	0	0	0	0
6230	Surt overdrev	0,2	0	9,8	10,0
6410	Tidvis våd eng	1,9	0	2,8	4,7
6430	Urtebræmme	0	0	0	0
7140	Hængesæk	0	1,1	0,5	1,6
7220	Kildevæld	< 0,1	0	0,4	0,4
7230	Rigkær	5,4	2,5	31,5	39,4
9190	Stilkeke-krat	0	0	1,5	1,5
91E0	Elle- og askeskov	1,3	1,4	1,0	3,7
I alt*		9,5	5,2	48,3	63,1

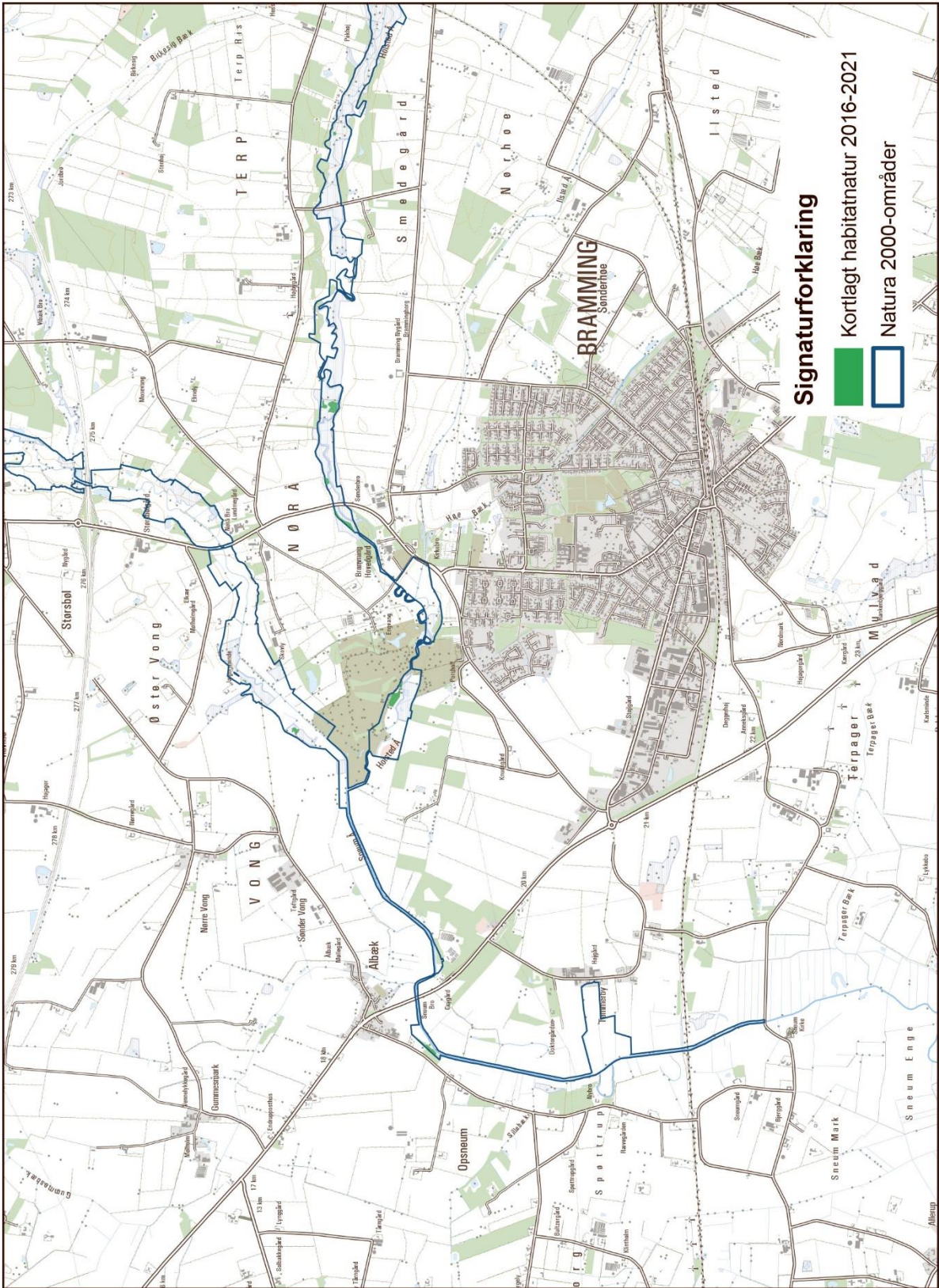
* Områdets vandløb og deres miljøtilstand er beskrevet i vandplanen for området.

Arter på udpegningsgrundlaget:

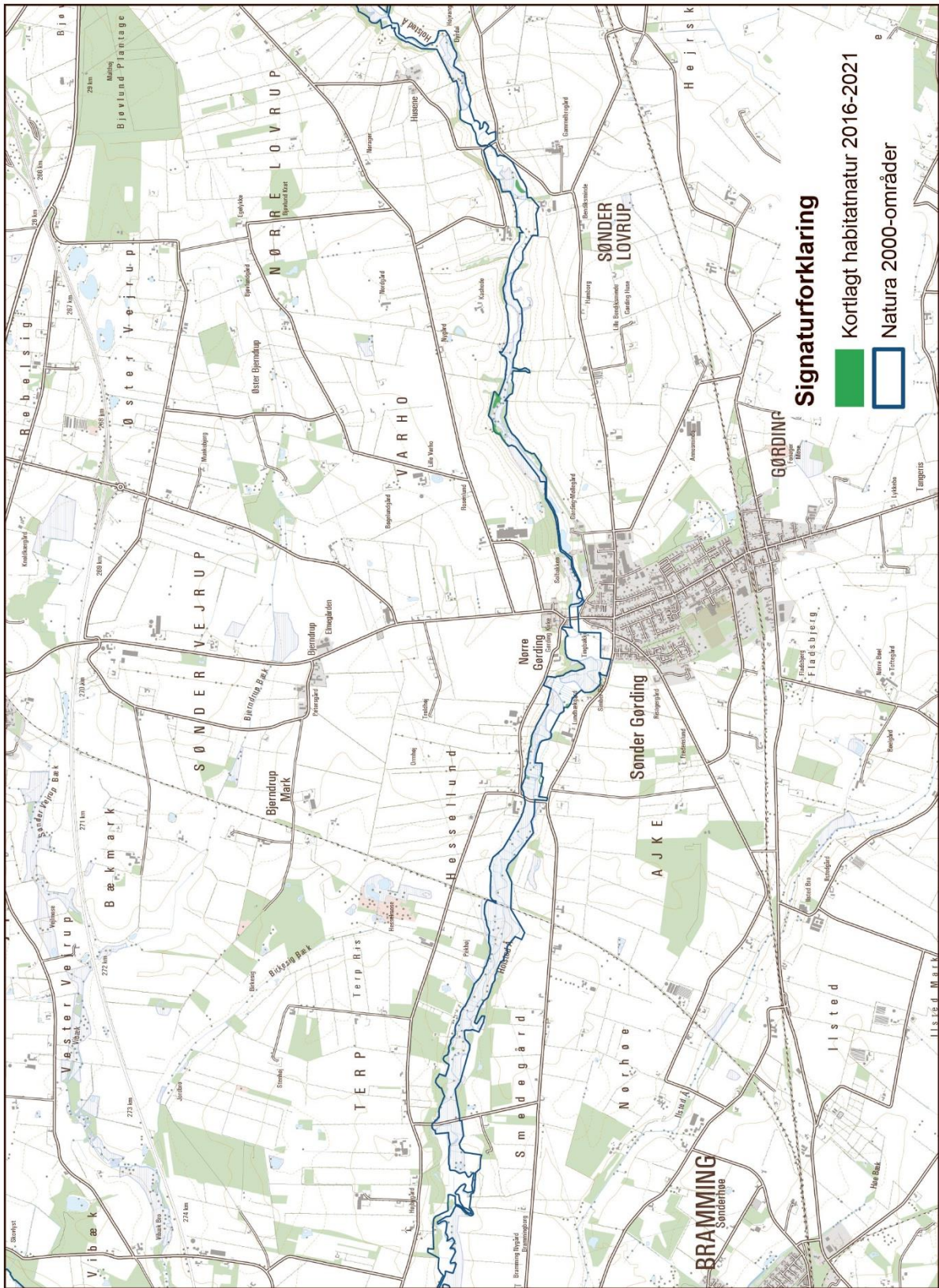
Havlampret
Flodlampret
Bæklampret
Snæbel
Laks
Odder

Bilag 3: Kortbilag

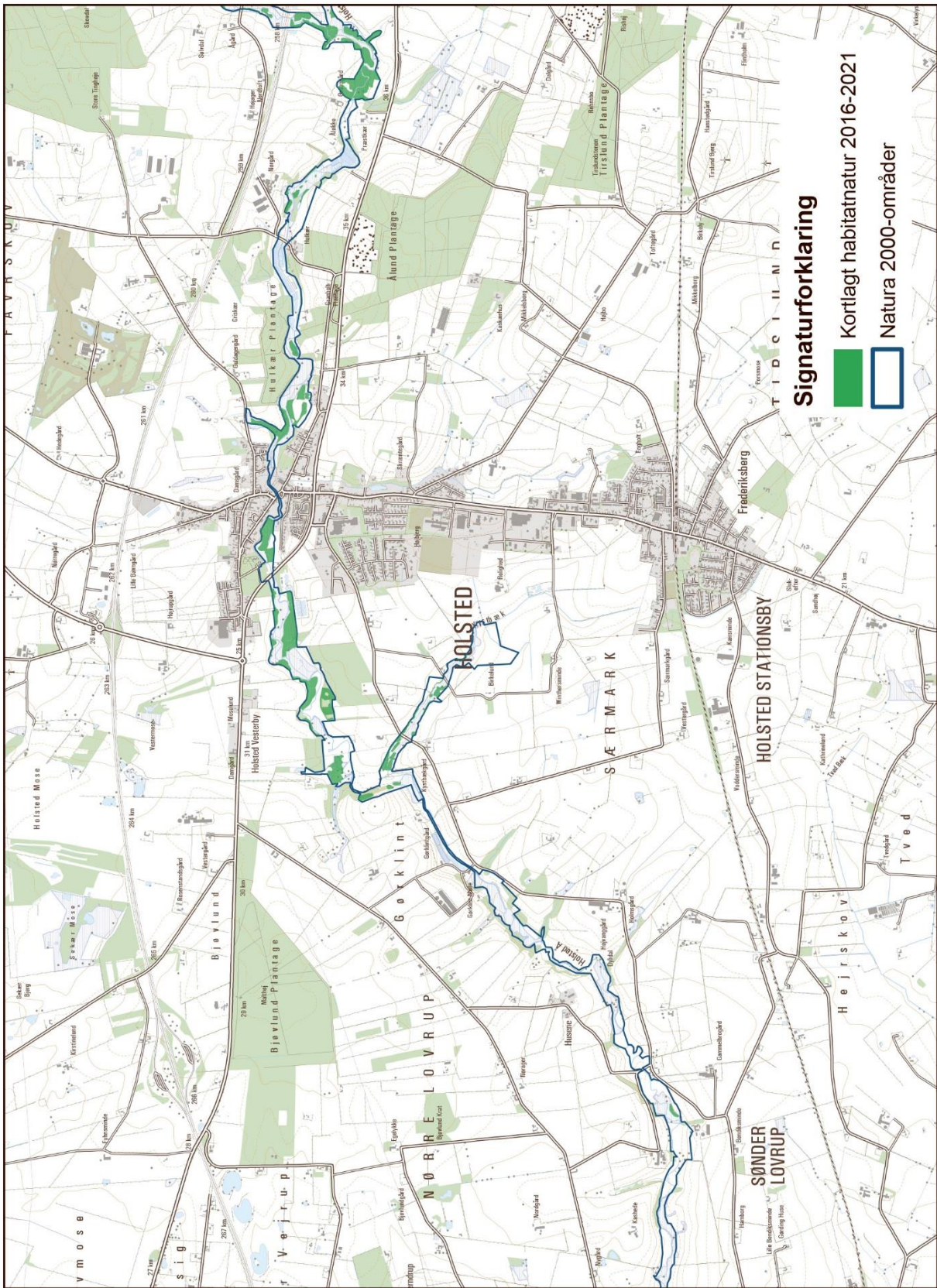




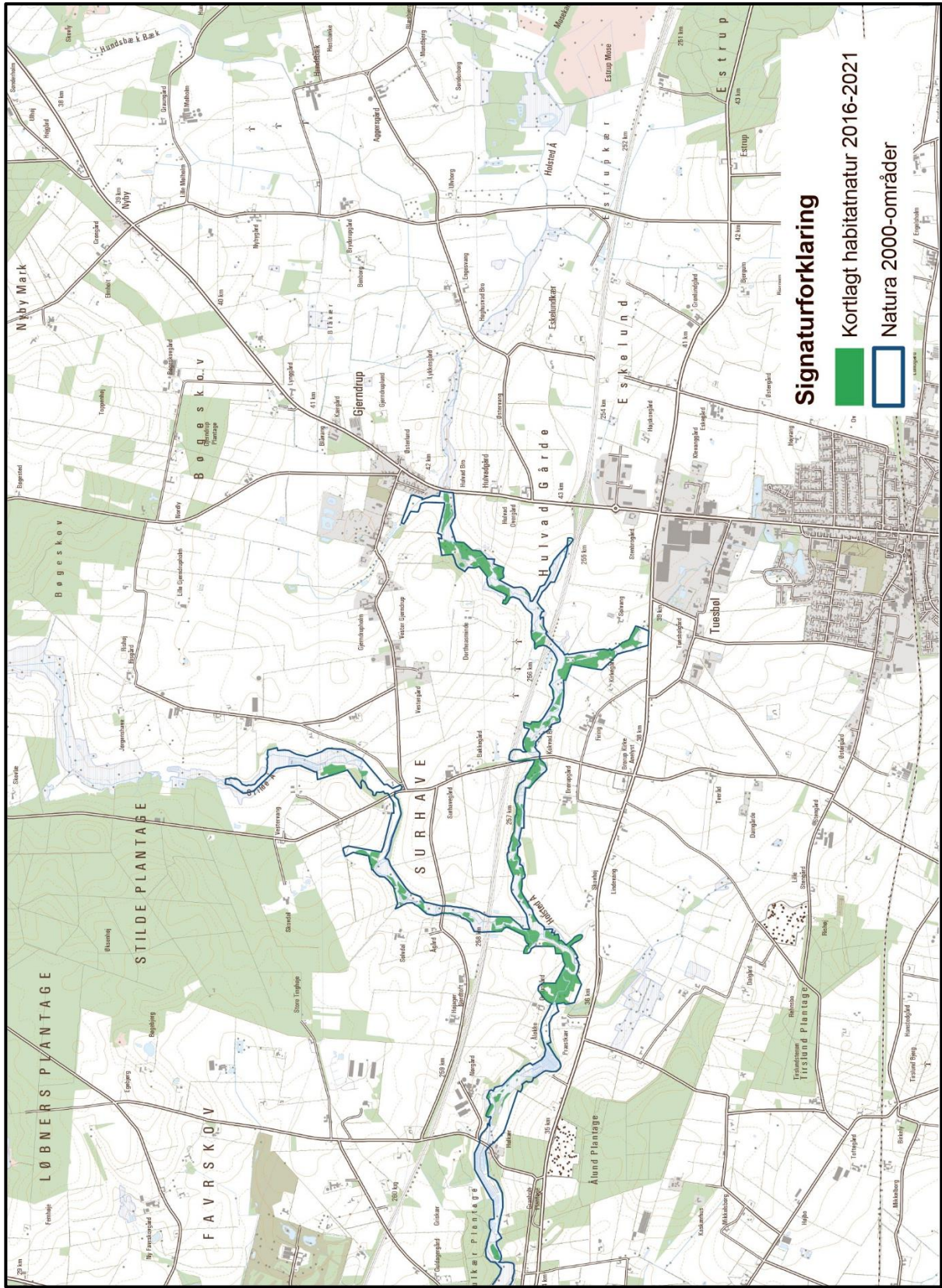
Delkort A.



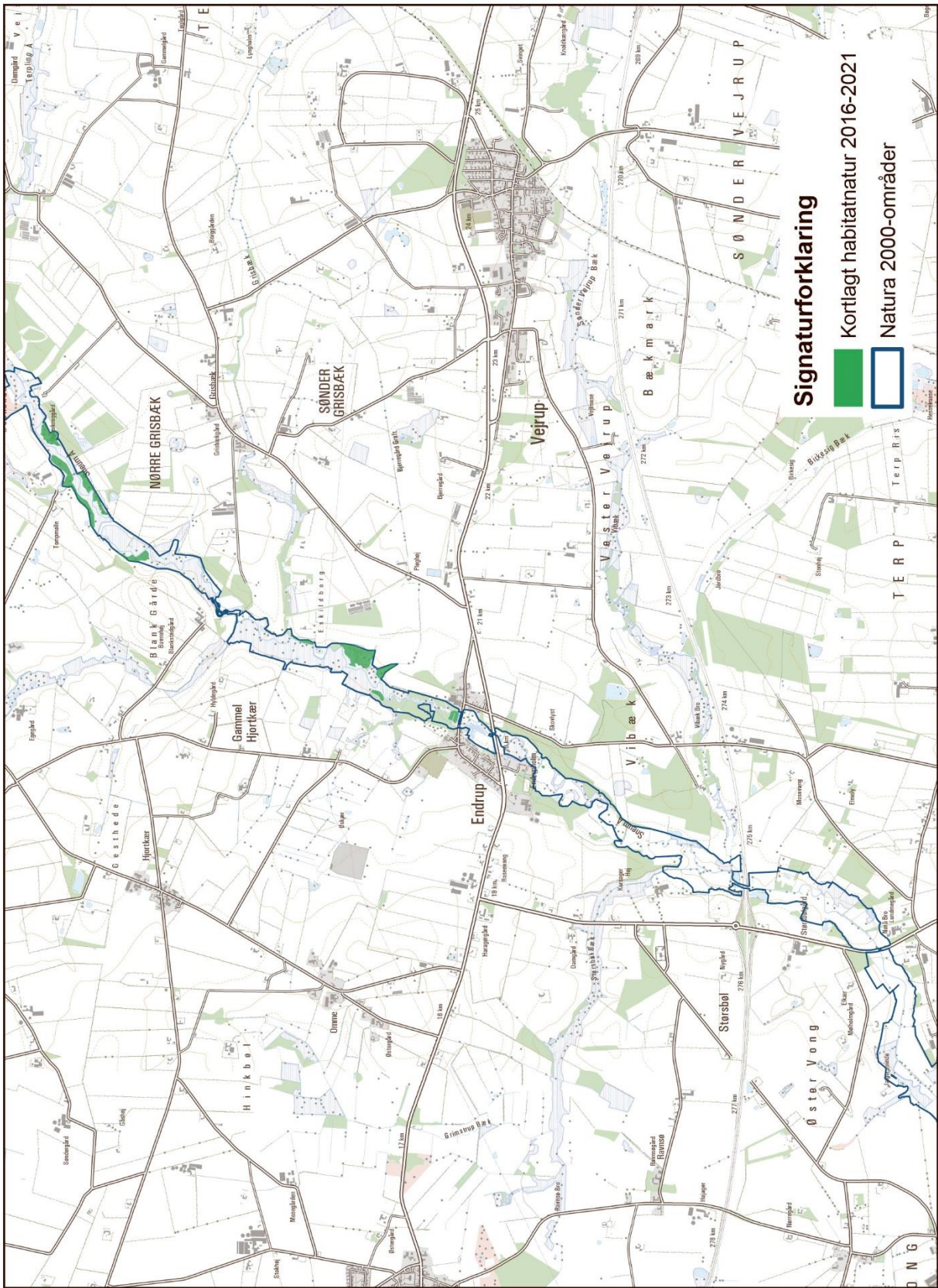
Delkort B



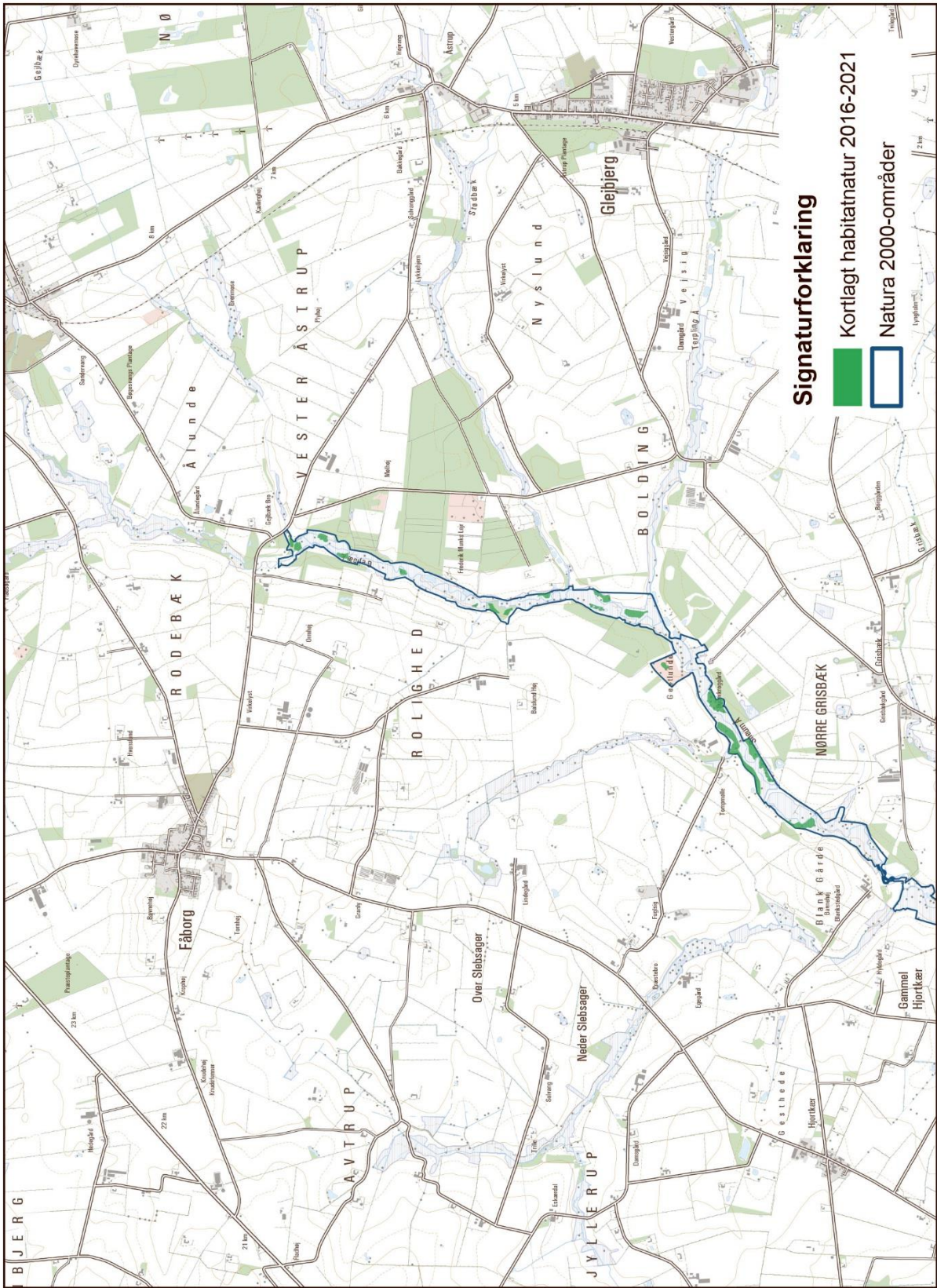
Delkort C.



Delkort D.



Delkort E.



Delkort F.



Esbjerg
Kommune



Varde
Kommune



Vejen
KOMMUNE